

SZLAK RZEKI CZERNICY

Czernica jest lewym dopływem Gwdy o długości 53,2 km, jej dorzecze wynosi 498 km². Rzeka wypływa ze źródeł na Pojezierzu Bytowskim, na południowy zachód od Miastka z rozległej sieci rowów i strumyków. Rzeka ma stosunkowo niewielki spadek. W środkowym biegu w okolicach Dzikowa, przyjmuje duży, prawy dopływ - rzekę Białą.

Czernica jest rzeką dość wąską, przeciętna jej szerokość wynosi około 4 m. Jest niezbyt głęboka, umożliwia brodenie i z tego powodu jest bardzo bezpieczna. Na trasie spływu kajakarze spotykają wiatrołomy i inne przeszkody naturalne. Piękna i dzika przyroda, częste meandry rzeki oraz możliwość obserwowania na jej brzegach żerujących saren, jeleni, bobrów i innych zwierząt, decydują o tym, że Czernica jest bardzo malowniczym szlakiem kajakowym. Nie należy także do rzek szczególnie trudnych, ale jest szlakiem zróżnicowanym - szczególnie pod względem krajobrazowym.

Most drogowy w Pieniężnicy. Jest to pierwsze miejsce, w którym można rozpocząć spływ. Do miejsca wodowania dojeżdżamy 3 km z Brzezia leżącego przy trasie nr 25 między Człuchowem a Koszalinem, w kierunku Pieniężnicy. Rzeka na tym odcinku jest wąska, ze sporą ilością przeszkód, płynie głównie wśród pól i łąk. Odcinek ten polecany jest zwłaszcza dla kajakowych jedynek.

Sporysz - dawna osada leśna. Spływ dwójkami najlepiej rozpocząć od stacji kajakarskiej położonej w bezpośrednim sąsiedztwie drogi krajowej nr 25. Startując ze Sporysza, do przepłynięcia mamy około 32 km. Od tego miejsca Czernica płynie przez tereny leśne. W miejscowości znajduje się zajazd oferujący kuchnię regionalną, mini-zoo oraz ośrodek hodowli

pstrąga.

Łuszczyn - osada śródleśna. Kolejne miejsce postojowe. Obok betonowego mostu znajduje się gospodarstwo agroturystyczne oferujące pstrągi i pierogi. W osadzie warto przyjrzeć się przedwojennym zabudowaniom.

Dzików - wieś w dorzeczu rzeki Czernicy. Przed kolejnym mostem drogowym Czernica przyjmuje prawobrzeżny dopływ - rzekę Białą.

Przyrzecze - dawna osada młyńska. W miejscowości tej napotykamy sztuczną przeszkodę w postaci tamy wodnej. Za nią znajdują się wypłyca i stawy hodowli ryb, gdzie można kupić świeżego i wędzonego pstrąga. Dalej rzeka płynie wciąż lasem, jest dość szeroka i ma nieco więcej przeszkód. Tereny po obu stronach są najczęściej podmokłe.

Most na drodze Czarne - Sporysz. To miejsce, w którym spływu kończą mniej wytrwali kajakarze. Od tego momentu rzeka przecina jeden z najciekawszych kompleksów leśnych Pomorza. Bogactwo drzewostanu i urozmaicenie gatunkowe spowodowało utworzenie kilku rezerwatów, z których najciekawszy, ze ścieżką przyrodniczą dla pieszo turysty, mijamy po prawej stronie (choć jest on oddalony od rzeki). To rezerwat „Cisy w Czarnem”.

Sarniak - Leśniczówka przed Czarnem. Jest to ostatnie, bardzo dogodne miejsce do biwakowania przed końcowymi kilometrami szlaku Czernicy. Kontynuując spływ mijamy miasteczko Czarne i pozostaje nam 9 km do rzeki Gwdy.

SZLAK RZEKI BIAŁEJ

Rzeka Biała jest prawobrzeżnym dopływem Czernicy o długości 23 km. W swoim początkowym biegu przepływa przez jezioro Bielsko oraz rozlewiska powstałe w miejscu byłej kopalni kredy jeziornej w okolicach miejscowości Jeziernik. Rzeka płynie w zdecydowanej mierze przez tereny leśne, na swej drodze omija zbiorniki wodne, silnie meandrując, ukazuje u swych brzegów jak i w nurcie bogactwo flory i fauny. Aktywność bobrów i naturalna erozja tworzą uroczyiska, dzięki którym rzeka jest nieco trudniejsza i inna niż szlaki rzek takich jak Brda czy Czernica.

Biała nie należy do szerokich rzek, w górnym biegu (okolice Białego Boru) miejscami bardziej przypomina szeroki strumień. Jest niezbyt głęboka i z tego powodu bezpieczna. Na trasie spływu spotyka się sporo przeszkód terenowych: rozlewiska, gęstwiny trzcin, powalone drzewa. W środkowym biegu często zdarza się, że brzegi są zabagnione i trudno dostępne. To wszystko sprawia, że krętymu bie-

gowi rzeki towarzyszy dziewicza a zarazem piękna przyroda. W okresie letnim w wielu miejscach kwitną irysy. Często można spotkać tu czaple. Wszystko to decyduje o atrakcyjności tego szlaku i sprawia, że jest on atrakcyjny dla wszystkich, którzy lubią obcować z naturą.

Charakterystyczne miejsca na trasie spływu:

Biały Bór - pierwsze miejsce, w którym można rozpocząć spływ. Rozpoczynając kajakową przygodę w tym miejscu, początkowe kilka kilometrów szlaku pokonamy płynąc jeziorem Bielsko.

Trzmielewo - wieś letniskowa. Chcąc rozpocząć spływ w tym miejscu należy w okolicach Brzezia, jadąc drogą krajową nr 25, skrócić w drogę gruntową w kierunku Trzmielewa. Odcinek z Trzmielewa do Jeziernika biegnie nadal jeziorem Bielsko. W miejscowości znajduje się sklep.

Jeziernik - dawna osada młyńska. W tej miejscowości Biała wypływa z jeziora Bielsko. Zaraz za osadą rzeka jest poprzecinana licznymi przeszkodami. Po przepłynięciu pod mostem kolejowym płyniemy wzdłuż rozlewisk powstałych w miejscu byłej kopalni kredy jeziornej. Miejscami rzeka płynie rozlewiskami a następnie ponownie starorzeczem.

Radzewo - kolejna miejscowość na szlaku (z rzeki widać pojedyncze zabudowania), miejscami mogą pojawić się trzcinowiska, rzeka zaczyna przepływać przez coraz bardziej niedostępne tereny leśne.

z przewodnikiem

GMINA RZECZENICA MAPA TURYSTYCZNA dla kajakarzy



SZLAK RZEKI BIAŁEJ

Bielica - pierwsza miejscowość, w której przygotowane jest miejsce na postój. Po prawej stronie przed betonowym mostem drogowym na kajakarzy czeka wiata i palenisko. Nieopodal znajduje się także sklep. Za Bielimą rzeka uspokaja się i wpływa w las. Woda bardzo przejrzysta, dno na ogół piaszczyste. Las wygląda miejscami jak puszcza. Pojawiają się niewielkie dopływy rzeki.

Kanał leśny - miejsce, w którym na wprost pojawia się leśny kanał przeciwpożarowy. Rzeka w tym miejscu skręca pod kątem prostym w prawo. Po kamienistym bystrzu spływamy

kilka metrów.

Międzybórz - dawna osada smolna, obecnie duża wieś sołectwa. Za betonowym mostem po lewej stronie przygotowana jest stacja dla kajakarzy. W bliskiej odległości znajduje się też sklep spożywczy.

Dzików, Łuszczyn - osady usytuowane w dorzeczu rzeki Czernicy, po obu jej stronach. Między miejscowościami rzeka Biała wpada do Czernicy. W tym miejscu kończy się szlak rzeki Białej.

Przydatne informacje:

Informacja Turystyczna w Rzeczenicy

tel. 59 83 315 89

e-mail: informacja.turystyczna@rzeczenica.pl

www.rzeczenica.pl

www.rzeczenica.eu



Europejski Fundusz Rolny na rzecz Rozwoju Obszarów Wiejskich



WOJEWÓDZTWO POMORSKIE

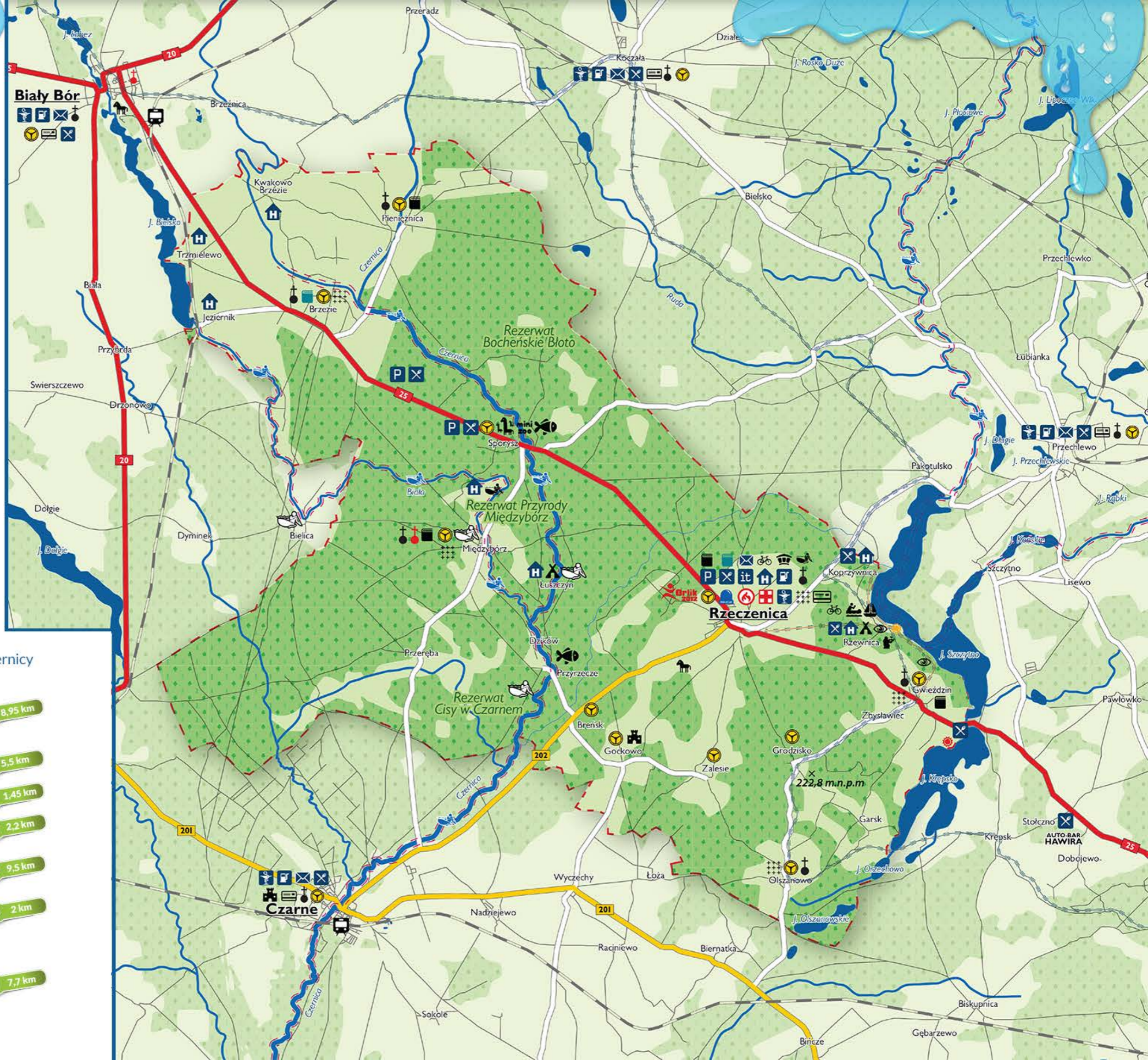


Program Rozwoju Obszarów Wiejskich na lata 2007-2013

Europejski Fundusz Rolny na rzecz Rozwoju Obszarów Wiejskich: Europa inwestująca w obszary wiejskie. Operacja współfinansowana jest ze środków Unii Europejskiej w ramach działania „Wdrażanie lokalnych strategii rozwoju” - mały projekt Programu Rozwoju Obszarów Wiejskich na lata 2007-2013.

LEGENDA:

- teren zalesiony / niezalesiony
- droga krajowa
- droga wojewódzka
- droga powiatowa
- kolej, stacja kolejowa
- szlak kajakowy
- szlak rowerowy
- Rzeczenica** - siedziba władz samorządowych
- leśniczówka, punkt widokowy
- kościół, cerkiew, cmentarz
- parking, informacja turystyczna, PKS
- posterunek policji, straż pożarna
- ośrodek zdrowia, apteka
- baza noclegowa, restauracja
- stacja paliw, poczta, bankomat
- wypożyczalnia rowerów
- wypożyczalnia kajaków
- stacja kajakowa, pole białkowe
- kąpielisko strzeżone / niestrzeżone
- przystań jachtowa
- przystań pływających tratw
- szkoła, biblioteka
- paintball park, tor kartingowy, basen
- boisko Orlik
- hodowla ryb, stadnina koni
- zoo / mini zoo
- muzeum, pałace / zamki, amfiteatr



Szlak rzeki Białej



Szlak rzeki Czernicy



- Poziomy trudności
- łatwy
 - średni
 - trudny